

Kluczowe Informacje dla Inwestorów

Niniejszy dokument zawiera kluczowe informacje dla Inwestorów dotyczące subfunduszu Noble Fund Timingowy. Nie są to materiały marketingowe. Dostarczenie tych informacji jest wymogiem prawnym mającym na celu ułatwienie zrozumienia charakteru i ryzyka związanego z inwestowaniem w ten subfundusz. Przeczytanie niniejszego dokumentu jest zalecane Inwestorowi, aby mógł on podjąć świadomą decyzję inwestycyjną.

Noble Fund Timingowy

Jednostka uczestnictwa kategorii A

Subfundusz wydzielony w ramach Noble Funds Funduszu Inwestycyjnego Otwartego

Subfundusz zarządzany przez Noble Funds TFI S.A., należące do grupy Getin Noble Bank S.A.

Cele i polityka inwestycyjna

- Celem subfunduszu jest uzyskanie dodatniej stopy zwrotu niezależnie od koniunktury giełdowej.
- Subfundusz inwestuje aktywa głównie w akcje i inne papiery udziałowe. Pozostałą część aktywów stanowią dłużne papiery wartościowe emitowane przez Skarb Państwa i przedsiębiorstwa oraz instrumenty rynku pieniężnego. Wartość poszczególnych kategorii lokat może wynosić od 0% do 100% wartości aktywów. W zależności od bieżącej sytuacji rynkowej i pojawiających się okazji inwestycyjnych udział akcji w portfelu subfunduszu może ulegać silnym wahaniom.
- W celu ograniczania ryzyka inwestycyjnego i sprawnego zarządzania portfelem subfundusz stosuje techniki inwestycyjne wykorzystujące instrumenty pochodne.
- Subfundusz dokonuje doboru lokat w oparciu o ocenę bieżącej i prognozowanej sytuacji na rynku akcji i dłużnych papierów wartościowych. Inwestując w akcje kieruje się głównie analizą fundamentalną. Jednym z czynników doboru spółek jest płynność ich akcji. Lokując w dłużne papiery wartościowe subfundusz bierze pod uwagę poziom, kształt i przewidywaną zmianę krzywej rentowności oraz ocenę wiarygodności kredytowej emitenta.
- Subfundusz nie stosuje żadnego wzorca służącego do oceny efektywności inwestycji w subfundusz.
- Przychody i zyski z inwestycji dokonywanych przez subfundusz powiększają wartość jego aktywów.
- Transakcje zbycia i odkupienia jednostek uczestnictwa subfunduszu dokonywane są w każdym dniu, w którym odbywa się zwyczajna sesja na Giełdzie Papierów Wartościowych w Warszawie. Jednostki uczestnictwa subfunduszu są odkupywane na każde żądanie Inwestora.
- Subfundusz może nie być odpowiedni dla Inwestorów, którzy planują wycofać swoje środki w ciągu 3 lat.

Profil ryzyka i zysku



Niższe ryzyko/Potencjalnie niższe zyski

Wyższe ryzyko/Potencjalnie wyższe zyski

Syntetyczny wskaźnik zysku do ryzyka stanowi miarę zmienności wartości jednostki uczestnictwa.

- Dane historyczne stosowane do obliczenia wskaźnika mogą nie być miarodajnym wyznacznikiem profilu ryzyka i zysku subfunduszu w przyszłości.
- Przypisanie subfunduszu do określonej kategorii może w przyszłości ulec zmianie.
- Wartość wskaźnika równa 1 nie oznacza inwestycji wolnej od ryzyka.

Subfundusz należy do piątej kategorii z uwagi na wysoką zmienność wahań wartości jednostki uczestnictwa w przeszłości.

Istotne ryzyka związane z inwestycją w subfundusz, nieuwzględnione przy obliczaniu wskaźnika:

Ryzyko operacyjne: ryzyko wystąpienia strat związanych z błędną lub opóźnioną realizacją transakcji portfelowych,

zleceń Inwestorów oraz nieprawidłową lub opóźnioną wyceną jednostki uczestnictwa subfunduszu. Ryzyko wynika z nieadekwatnych lub zawodnych procesów wewnętrznych, błędów ludzkich, błędów systemów, a także zdarzeń zewnętrznych.

Ryzyko płynności: ryzyko braku możliwości zbycia składników lokat przez subfundusz w pożądanym czasie. Ograniczona płynność składników lokat może mieć negatywny wpływ na wartość aktywów subfunduszu.

Ryzyko instrumentów pochodnych: ryzyko związane z występowaniem różnic między cenami instrumentów pochodnych a cenami aktywów zabezpieczanych przez te instrumenty pochodne.

Ryzyko walutowe: ryzyko związane z narażeniem aktywów denominowanych w walutach obcych na nadzwyczajne wahania kursów walutowych związane z wydarzeniami o charakterze politycznym lub gospodarczym. Ryzyko wynika również z ograniczeń w obrocie dewizowym.

Pełne omówienie obszarów ryzyka związanych z inwestowaniem w jednostki uczestnictwa subfunduszu znajduje się w pkt. 3.6.2 prospektu informacyjnego Noble Funds Fundusz Inwestycyjny Otwarty.

Oplaty

Oplaty ponoszone przez Inwestora przeznaczone są na pokrycie kosztów działania subfunduszu, w tym kosztów dystrybucji i marketingu. Oplaty te zmniejszają stopę zwrotu z inwestycji.

Oplaty jednorazowe pobierane przed lub po dokonaniu inwestycji:

Oplata za nabycie	4,00%
Oplata za umorzenie	brak

Jest to maksymalna oplata, jaka może zostać pobrana z Państwa środków przed ich zainwestowaniem lub wypłaceniem środków z inwestycji.

Oplaty pobierane z subfunduszu w ciągu roku:

Oplaty i koszty bieżące	4,06%
-------------------------	-------

Oplaty pobierane z subfunduszu w określonych warunkach szczególnych:

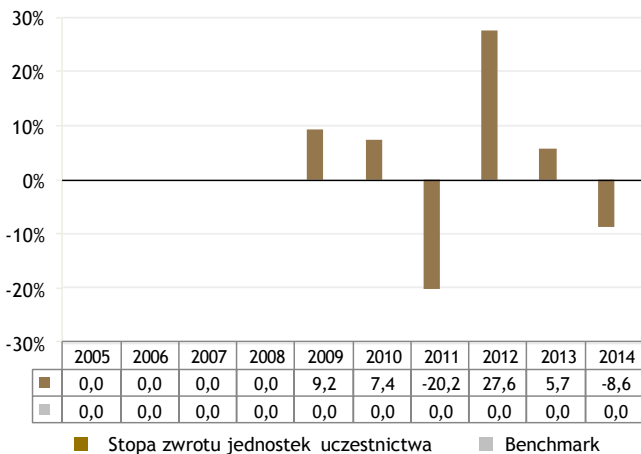
Oplata zmienna za wyniki	0,00%
--------------------------	-------

Oplata zmienna za wyniki wynosi maksymalnie 10% od zysku ponad stopę odniesienia równą 10% w skali roku. W określonych przypadkach wysokość opłaty za nabycie może być niższa od podanej w tabeli. Dodatkowe informacje dotyczące opłat za nabycie i umorzenie uzyskać można u dystrybutora subfunduszu.

Podana wysokość rocznych opłat bieżących opiera się na wydatkach roku obrotowego zakończonym w grudniu 2014 roku. Wysokość opłat bieżących może ulegać zmianie w kolejnych latach.

Szczegółowe informacje dotyczące opłat ponoszonych przez Inwestora znajdują się w pkt 3.6.5. prospektu informacyjnego.

Wyniki osiągnięte w przeszłości



Subfundusz został uruchomiony w 2008 r.

Wyniki historyczne zostały przedstawione w oparciu o zmianę wartości aktywów netto na jednostkę uczestnictwa, obliczoną w złotych polskich. Zaprezentowane wyniki uwzględniają wszelkie opłaty pobierane z aktywów subfunduszu. Nie uwzględniają opłat za nabycia, zamiany, konwersje i umorzenie jednostek uczestnictwa ponoszone przez Inwestorów.

Wyniki osiągnięte przez subfundusz w przeszłości nie stanowią gwarancji ich powtórzenia w kolejnych latach.

Informacje praktyczne

Niniejszy dokument został sporządzony dla Noble Fund Timingowy - subfunduszu wydzielonego w ramach Noble Funds Funduszu Inwestycyjnego Otwartego.

Noble Funds TFI S.A. udostępnia Inwestorom bezpłatnie, w języku polskim, na stronie internetowej www.noblefunds.pl oraz u dystrybutorów następujące dokumenty:

- prospekt informacyjny sporządzony dla Noble Funds Funduszu Inwestycyjnego Otwartego, wraz z informacją o jego aktualnych zmianach,
- roczne i półroczne sprawozdania finansowe sporządzane dla Noble Funds Funduszu Inwestycyjnego Otwartego oraz dla subfunduszu.

Dodatkowe informacje o subfunduszu, w tym dane o aktualnej oraz historycznej wartości aktywów netto na jednostkę uczestnictwa dostępne są na stronie internetowej www.noblefunds.pl.

Aktywa i pasywa subfunduszu są z mocy prawa oddzielone od aktywów i pasywów pozostałych subfunduszy wydzielonych w ramach Noble Funds Funduszu Inwestycyjnego Otwartego. Zobowiązania związane z działalnością subfunduszu pokrywane są wyłącznie z jego aktywów. Zobowiązania, które dotyczą całego funduszu, subfundusz pokrywa proporcjonalnie do udziału wartości jego aktywów netto w wartości aktywów netto całego funduszu.

Bankiem pełniącym funkcję depozytariusza dla subfunduszu jest mBank S.A.

Subfundusz podlega przepisom podatkowym obowiązującym na terenie Rzeczypospolitej Polskiej. Dokonywanie inwestycji w subfundusz przez Inwestora może mieć wpływ na jego indywidualną sytuację podatkową. W celu ustalenia obowiązków podatkowych wskazane jest zasięgnięcie przez Inwestora porady doradcy podatkowego lub prawnego.

Inwestor może dokonać zamiany posiadanych jednostek uczestnictwa subfunduszu na jednostki uczestnictwa innych subfunduszy wydzielonych w ramach Noble Funds Funduszu Inwestycyjnego Otwartego. Może również dokonać konwersji posiadanych jednostek uczestnictwa subfunduszu na jednostki uczestnictwa subfunduszy wydzielonych w ramach Noble Funds Specjalistycznego Funduszu Inwestycyjnego Otwartego zarządzanego przez Noble Funds TFI S.A. Szczegółowe informacje na ten temat można znaleźć w prospekcie informacyjnym Noble Funds Funduszu Inwestycyjnego Otwartego.

Noble Funds TFI S.A. może zostać pociągnięte do odpowiedzialności za każde oświadczenie zawarte w niniejszym dokumencie, które wprowadza w błąd, jest niezgodne ze stanem faktycznym lub niespójne z odpowiednimi częściami prospektu informacyjnego Noble Funds Funduszu Inwestycyjnego Otwartego.

Subfundusz został utworzony w ramach Noble Funds Funduszu Inwestycyjnego Otwartego na podstawie zezwolenia udzielonego przez Komisję Nadzoru Finansowego na prowadzenie działalności na terenie Rzeczypospolitej Polskiej i podlega jej nadzorowi.

Noble Funds TFI S.A. otrzymało zezwolenie na prowadzenie działalności na terenie Rzeczypospolitej Polskiej i podlega nadzorowi Komisji Nadzoru Finansowego.

Niniejsze Kluczowe Informacje dla Inwestorów zostały zaktualizowane na dzień 19.02.2015 r.