

## Kluczowe Informacje dla Inwestorów

Niniejszy dokument zawiera kluczowe informacje dla Inwestorów dotyczące subfunduszu Noble Fund Akcji Małych i Średnich Spółek. Nie są to materiały marketingowe. Dostarczenie tych informacji jest wymogiem prawnym mającym na celu ułatwienie zrozumienia charakteru i ryzyka związanego z inwestowaniem w ten subfundusz. Przeczytanie niniejszego dokumentu jest zalecane Inwestorowi, aby mógł on podjąć świadomą decyzję inwestycyjną.

## Noble Fund Akcji Małych i Średnich Spółek

Kod ISIN: PLNFTFI00028

Jednostka uczestnictwa kategorii A

Subfundusz wydzielony w ramach Noble Funds Funduszu Inwestycyjnego Otwartego

Subfundusz zarządzany przez Noble Funds TFI S.A., należące do grupy Getin Noble Bank S.A.

### Cele i polityka inwestycyjna

- Celem subfunduszu jest uzyskanie stopy zwrotu przewyższającej stopę zwrotu z indeksu mWIG40.
  - Subfundusz inwestuje minimum 60% aktywów w akcje małych i średnich spółek na rynku polskim oraz za granicą. Nie inwestuje w akcje spółek wchodzących w skład indeksu WIG20.
  - Subfundusz dokonuje doboru lokat w oparciu o analizę fundamentalną, z uwzględnieniem płynności akcji.
  - Wzorcem służącym do oceny efektywności inwestycji w subfundusz jest stopa zwrotu portfela składającego się w 60% z indeksu mWIG40, w 10% z indeksu mDAX, w 10% z indeksu Russell 2000 oraz w 20% ze stawki WIBID overnight.
- Do dnia 3 stycznia 2016 r. włącznie wzorzec stanowiła stopa zwrotu portfela składającego się w 80% z indeksu mWIG40 oraz w 20% ze stawki WIBID overnight.
- Przychody i zyski z inwestycji dokonywanych przez subfundusz powiększają wartość jego aktywów.
  - Transakcje zbycia i odkupienia jednostek uczestnictwa subfunduszu dokonywane są w każdym dniu, w którym odbywa się zwyczajna sesja na Giełdzie Papierów Wartościowych w Warszawie. Jednostki uczestnictwa subfunduszu są odkupywane na każde żądanie Inwestora.
  - Subfundusz może nie być odpowiedni dla Inwestorów, którzy planują wycofać swoje środki w ciągu 5 lat.

### Profil ryzyka i zysku

1	2	3	4	5	6	7
---	---	---	---	---	---	---

Niższe ryzyko/Potencjalnie niższe zyski

Wyższe ryzyko/Potencjalnie wyższe zyski

Syntetyczny wskaźnik zysku do ryzyka stanowi miarę zmienności wartości jednostki uczestnictwa.

- Dane historyczne stosowane do obliczenia wskaźnika mogą nie być miarodajnym wyznacznikiem profilu ryzyka i zysku subfunduszu w przyszłości.
- Przypisanie subfunduszu do określonej kategorii może w przyszłości ulec zmianie.
- Wartość wskaźnika równa 1 nie oznacza inwestycji wolnej od ryzyka.

Subfundusz należy do piątej kategorii z uwagi na wysoką zmienność wahań wartości jednostki uczestnictwa w przeszłości.

Istotne ryzyka związane z inwestycją w subfundusz, nieuwzględnione przy obliczaniu wskaźnika:

**Ryzyko operacyjne:** ryzyko wystąpienia strat związanych z błędną lub opóźnioną realizacją transakcji portfelowych, zleceń Inwestorów oraz nieprawidłową lub opóźnioną wyceną jednostki uczestnictwa subfunduszu. Ryzyko wynika z nieadekwatnych lub zawodnych procesów wewnętrznych, błędów ludzkich, błędów systemów, a także zdarzeń zewnętrznych.

**Ryzyko płynności:** ryzyko braku możliwości zbycia składników lokat przez subfundusz w pożądanym czasie. Ograniczona płynność składników lokat może mieć negatywny wpływ na wartość aktywów subfunduszu.

Pełne omówienie wszystkich obszarów ryzyka związanych z inwestowaniem w jednostki uczestnictwa subfunduszu znajduje się w pkt. 3.4.2 prospektu informacyjnego Noble Funds Fundusz Inwestycyjny Otwarty.

## Opłaty

Opłaty ponoszone przez Inwestora przeznaczone są na pokrycie kosztów działania subfunduszu, w tym kosztów dystrybucji i marketingu. Opłaty te zmniejszają stopę zwrotu z inwestycji.

Opłaty jednorazowe pobierane przed lub po dokonaniu inwestycji:

Opłata za nabycie	4,00%
Opłata za umorzenie	brak

Jest to maksymalna opłata, jaka może zostać pobrana z Państwa środków przed ich zainwestowaniem lub wypłaceniem środków z inwestycji.

Opłaty pobierane z subfunduszu w ciągu roku:

Opłaty i koszty bieżące	4,04%
-------------------------	-------

Opłaty pobierane z subfunduszu w określonych warunkach szczególnych:

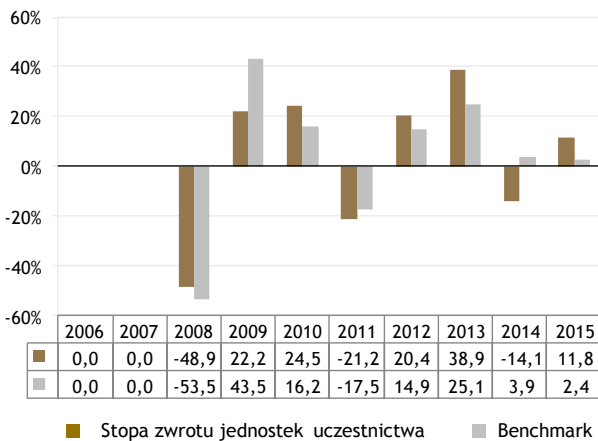
Opłata zmienna za wyniki	1,81%
--------------------------	-------

Opłata zmienna za wyniki obliczana jest w wysokości 20% od nadwyżki ponad wzorzec wyrażony jako 60% mWIG40 + 10% mDAX + 10% Russell 2000 + 20% WIBID overnight. Do dnia 3 stycznia 2016 r. włącznie opłata zmienna za wyniki obliczana była w wysokości 20% od nadwyżki ponad wzorzec wyrażony jako 80% mWIG40 + 20% WIBID overnight.

W określonych przypadkach wysokość opłaty za nabycie może być niższa od podanej w tabeli. Dodatkowe informacje dotyczące opłat za nabycie i umorzenie uzyskać można u dystrybutora subfunduszu.

Podana wysokość rocznych opłat i kosztów bieżących oraz opłaty zmiennej za wyniki opiera się na wydatkach roku obrotowego zakończonego w grudniu 2015 roku. Wysokość opłat bieżących może ulegać zmianie w kolejnych latach. Szczegółowe informacje dotyczące opłat ponoszonych przez Inwestora znajdują się w pkt 3.4.5 prospektu informacyjnego.

## Wyniki osiągnięte w przeszłości



Subfundusz został uruchomiony w 2007 r.

Wyniki historyczne zostały przedstawione w oparciu o zmianę wartości aktywów netto na jednostkę uczestnictwa, obliczoną w złotych polskich. Zaprezentowane wyniki uwzględniają wszelkie opłaty pobierane z aktywów subfunduszu. Nie uwzględniają natomiast opłat za nabycia, zamiany, konwersje i umorzenia jednostek uczestnictwa ponoszonych przez Inwestorów.

W dniu 4 stycznia 2016 r. nastąpiła zmiana wzorca służącego do oceny efektywności inwestycji w subfunduszu. Zaprezentowany za lata 2008-2015 wzorzec nie ma obecnie zastosowania.

Wyniki osiągnięte przez subfundusz w przeszłości nie stanowią gwarancji ich powtórzenia w kolejnych latach.

## Informacje praktyczne

Niniejszy dokument został sporządzony dla Noble Fund Akcji Małych i Średnich Spółek- subfunduszu wydzielonego w ramach Noble Funds Funduszu Inwestycyjnego Otwartego.

Noble Funds TFI S.A. udostępnia Inwestorom bezpłatnie, w języku polskim, na stronie internetowej [www.noblefunds.pl](http://www.noblefunds.pl) oraz u dystrybutorów następujące dokumenty:

- prospekt informacyjny sporządzony dla Noble Funds Funduszu Inwestycyjnego Otwartego, wraz z informacją o jego aktualnych zmianach,
- roczne i półroczne sprawozdania finansowe sporządzone dla Noble Funds Funduszu Inwestycyjnego Otwartego oraz dla subfunduszu.

Dodatkowe informacje o subfunduszu, w tym dane o aktualnej oraz historycznej wartości aktywów netto na jednostkę uczestnictwa dostępne są na stronie internetowej [www.noblefunds.pl](http://www.noblefunds.pl).

Aktywa i pasywa subfunduszu są z mocy prawa oddzielone od aktywów i pasywów pozostałych subfunduszy wydzielonych w ramach Noble Funds Funduszu Inwestycyjnego Otwartego. Zobowiązania związane z działalnością subfunduszu pokrywane są wyłącznie z jego aktywów. Zobowiązania, które dotyczą całego funduszu, subfundusz pokrywa proporcjonalnie do udziału wartości jego aktywów netto w wartości aktywów netto całego funduszu.

Bankiem pełniącym funkcję depozytariusza dla subfunduszu jest mBank S.A.

Subfundusz podlega przepisom podatkowym obowiązującym na terenie Rzeczypospolitej Polskiej. Dokonywanie inwestycji w subfundusz przez Inwestora może mieć wpływ na jego indywidualną sytuację podatkową. W celu ustalenia obowiązków podatkowych wskazane jest zasięgnięcie przez Inwestora porady doradcy podatkowego lub prawnego.

Inwestor może dokonać zamiany posiadanych jednostek uczestnictwa subfunduszu na jednostki uczestnictwa innych subfunduszy wydzielonych w ramach Noble Funds Funduszu Inwestycyjnego Otwartego. Może również dokonać konwersji posiadanych jednostek uczestnictwa subfunduszu na jednostki uczestnictwa subfunduszy wydzielonych w ramach Noble Funds Specjalistycznego Funduszu Inwestycyjnego Otwartego zarządzanego przez Noble Funds TFI S.A. Szczegółowe informacje na ten temat można znaleźć w prospekcie informacyjnym Noble Funds Funduszu Inwestycyjnego Otwartego.

Noble Funds TFI S.A. może zostać pociągnięte do odpowiedzialności za każde oświadczenie zawarte w niniejszym dokumencie, które wprowadza w błąd, jest niezgodne ze stanem faktycznym lub niespójne z odpowiednimi częściami prospektu informacyjnego Noble Funds Funduszu Inwestycyjnego Otwartego.

Subfundusz został utworzony w ramach Noble Funds Funduszu Inwestycyjnego Otwartego na podstawie zezwolenia udzielonego przez Komisję Nadzoru Finansowego na prowadzenie działalności na terenie Rzeczypospolitej Polskiej i podlega jej nadzorowi.

Noble Funds TFI S.A. otrzymało zezwolenie na prowadzenie działalności na terenie Rzeczypospolitej Polskiej i podlega nadzorowi Komisji Nadzoru Finansowego.

Niniejsze Kluczowe Informacje dla Inwestorów zostały zaktualizowane na dzień 19.02.2016 r.