

Kluczowe Informacje dla Inwestorów

Niniejszy dokument zawiera kluczowe informacje dla Inwestorów dotyczące subfunduszu Noble Fund Strategii Mieszanych. Nie są to materiały marketingowe. Dostarczenie tych informacji jest wymogiem prawnym mającym na celu ułatwienie zrozumienia charakteru i ryzyka związanego z inwestowaniem w ten subfundusz. Przeczytanie niniejszego dokumentu jest zalecane Inwestorowi, aby mógł on podjąć świadomą decyzję inwestycyjną.

Noble Fund Strategii Mieszanych

Jednostka uczestnictwa kategorii A

Subfundusz wydzielony w ramach Noble Funds Funduszu Inwestycyjnego Otwartego

Subfundusz zarządzany przez Noble Funds TFI S.A., należące do grupy

Getin Noble Bank S.A.

Cele i polityka inwestycyjna

- Celem inwestycyjnym subfunduszu jest wzrost wartości jego aktywów w wyniku wzrostu wartości lokat.
- Fundusz inwestuje aktywa subfunduszu głównie w jednostki uczestnictwa innych funduszy inwestycyjnych otwartych mających siedzibę na terytorium Rzeczypospolitej Polskiej, tytuły uczestnictwa emitowane przez fundusze zagraniczne, tytuły uczestnictwa emitowane przez instytucje wspólnego inwestowania mające siedzibę za granicą, a także certyfikaty inwestycyjne. Pozostała część aktywów subfunduszu może zostać zainwestowana w instrumenty o charakterze dłużnym, w szczególności w obligacje, listy zastawne, instrumenty rynku pieniężnego, a także w depozyty bankowe.
- Dobór dłużnych papierów wartościowych dokonywany jest w oparciu o analizę ryzyka kredytowego emitenta, stosunek oczekiwanej stopy zwrotu do ryzyka inwestycyjnego związanego z danym papierem, płynność danego papieru wartościowego. W przypadku jednostek uczestnictwa oraz tytułów uczestnictwa decyduje: możliwość realizacji celu inwestycyjnego subfunduszu, historyczne kształtowanie się stopy zwrotu, koszty realizacji transakcji.
- Subfundusz nie stosuje żadnego wzorca służącego do oceny efektywności inwestycji w jednostki uczestnictwa subfunduszu.
- Przychody i zyski z inwestycji dokonywanych przez subfundusz powiększają wartość jego aktywów.
- Transakcje nabycia i odkupienia jednostek uczestnictwa subfunduszu dokonywane są w każdym dniu, w którym odbywa się zwyczajna sesja na Giełdzie Papierów Wartościowych w Warszawie. Jednostki uczestnictwa subfunduszu są odkupywane na każde żądanie Inwestora.
- Subfundusz może nie być odpowiedni dla Inwestorów, którzy planują wycofać swoje środki w ciągu 3 lat.

Profil ryzyka i zysku

1	2	3	4	5	6	7
---	---	---	---	---	---	---

Niższe ryzyko/Potencjalnie niższe zyski

Wyższe ryzyko/Potencjalnie wyższe zyski

Syntetyczny wskaźnik zysku do ryzyka stanowi miarę zmienności wartości jednostki uczestnictwa.

- Dane historyczne stosowane do obliczenia wskaźnika mogą nie być miarodajnym wyznacznikiem profilu ryzyka i zysku subfunduszu w przyszłości.
- Przypisanie subfunduszu do określonej kategorii może w przyszłości ulec zmianie.
- Wartość wskaźnika równa 1 nie oznacza inwestycji wolnej od ryzyka.

Subfundusz należy do czwartej kategorii z uwagi na średnią zmienność wahań wartości jednostki uczestnictwa w przeszłości oraz zmienności portfela modelowego dla okresu przed zmianą polityki inwestycyjnej.

Istotne ryzyka związane z inwestycją w subfundusz, nieuwzględnione przy obliczaniu wskaźnika:

Ryzyko operacyjne: ryzyko wystąpienia strat związanych z błędą lub opóźnioną realizacją transakcji portfelowych, zleceń Inwestorów oraz nieprawidłową lub opóźnioną wyceną jednostki uczestnictwa subfunduszu. Ryzyko wynika z nieadekwatnych lub zawodnych procesów wewnętrznych, błędów ludzkich, błędów systemów a także zdarzeń zewnętrznych.

Ryzyko płynności: ryzyko braku możliwości zbycia składników lokat przez subfundusz w pożądanym czasie. Ograniczona płynność składników lokat może mieć negatywny wpływ na wartość aktywów subfunduszu.

Ryzyko instrumentów pochodnych: ryzyko związane z występowaniem różnic między cenami instrumentów pochodnych a cenami aktywów zabezpieczanych przez te instrumenty pochodne.

Ryzyko walutowe: ryzyko związane z narażeniem aktywów denominowanych w walutach obcych na nadzwyczajne wahania kursów walutowych związane z wydarzeniami o charakterze politycznym lub gospodarczym. Ryzyko wynika również z ograniczeń w obrocie dewizowym.

Ryzyko kredytowe: charakterystyczne dla instrumentów dłużnych ryzyko niewypłacalności ich emitentów. Ryzyko powiązane jest z sytuacją finansową emitenta, która może mieć negatywny wpływ na cenę wyemitowanych papierów dłużnych oraz spowodować trwałą lub czasową niezdolność emitenta do obsługi zadłużenia, w tym do zapłaty odsetek lub wykupu dłużnych papierów wartościowych.

Ryzyko inwestowania w tytuły uczestnictwa funduszy zagranicznych: ryzyko zawieszenia odkupywania tytułów uczestnictwa będących przedmiotem lokat subfunduszu przez fundusze zagraniczne. Sytuacja ta może mieć wpływ na terminowe wywiązywanie się przez subfundusz ze zobowiązań wobec Inwestorów.

Pełne omówienie obszarów ryzyka związanych z inwestowaniem w jednostki uczestnictwa subfunduszu znajduje się w pkt. 3.1.2 prospektu informacyjnego Noble Funds Specjalistyczny Fundusz Inwestycyjny Otwarty.

Opłaty

Opłaty ponoszone przez Inwestora przeznaczone są na pokrycie kosztów działania subfunduszu, w tym kosztów dystrybucji i marketingu. Opłaty te zmniejszają stopę zwrotu z inwestycji.

Opłaty jednorazowe pobierane przed lub po dokonaniu inwestycji:

Opłata za nabycie	4,00%
Opłata za odkupienie	brak

Jest to maksymalna opłata, jaka może zostać pobrana z Państwa środków przed ich zainwestowaniem lub wypłaceniem środków z inwestycji.

Opłaty pobierane z subfunduszu w ciągu roku:

Opłaty i koszty bieżące	2,50%
-------------------------	-------

Opłaty pobierane z subfunduszu w określonych warunkach szczególnych:

Opłata zmienna za wyniki	brak
--------------------------	------

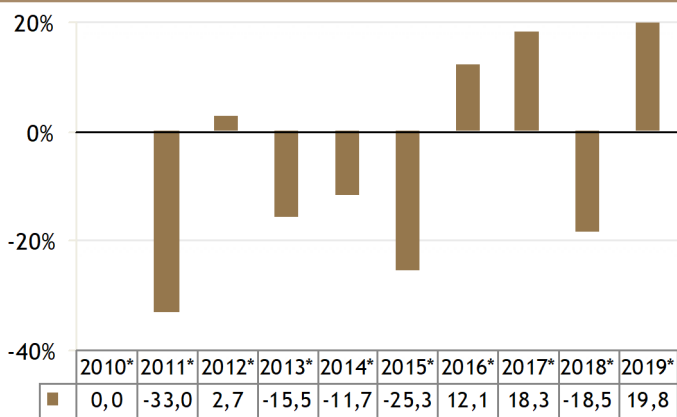
W określonych przypadkach wysokość opłaty za nabycie może być niższa od podanej w tabeli. Dodatkowe informacje dotyczące opłat za nabycie i odkupienie uzyskać można u dystrybutora subfunduszu.

Podana wysokość szacowanych rocznych opłat i kosztów bieżących opiera się na maksymalnej stawce wynagrodzenia Towarzystwa za zarządzanie subfunduszem. Roczne sprawozdanie finansowe subfunduszu będzie zawierało szczegółowe dane, dotyczące faktycznej wysokości pobranych opłat. Opłaty i koszty bieżące mogą być podwyższone o opłaty ponoszone przez fundusze krajowe i zagraniczne, które wchodzą w skład aktywów subfunduszu.

Wysokość opłat i kosztów bieżących może ulegać zmianie w kolejnych latach.

Szczegółowe informacje dotyczące opłat ponoszonych przez Inwestora znajdują się w pkt 3.1.5. prospektu informacyjnego.

Wyniki osiągnięte w przeszłości



■ Stopa zwrotu jednostek uczestnictwa

* subfundusz prowadził w danym roku inną niż obecnie politykę inwestycyjną

Subfundusz został uruchomiony w 2010 r. jako subfundusz Noble Fund Africa. W dniu 22 lutego 2012 r. subfundusz zmienił politykę inwestycyjną, a w dniu 30 lipca 2013 r. zarówno politykę inwestycyjną jak i nazwę na Noble Fund Africa and Frontier.

W dniu 01 stycznia 2021 subfundusz zmienił politykę inwestycyjną i nazwę na Noble Fund Strategii Mieszanych. Zaprezentowane wyniki osiągnięto w warunkach niemających obecnie zastosowania.

Wyniki historyczne zostały przedstawione w oparciu o zmianę wartości aktywów netto na jednostkę uczestnictwa, obliczoną w złotych polskich. Zaprezentowane wyniki uwzględniają wszelkie opłaty pobierane z aktywów subfunduszu. Nie uwzględniają natomiast opłat za nabycia, zamiany, konwersje i odkupienia jednostek uczestnictwa ponoszone przez Inwestorów.

Wyniki osiągnięte przez subfundusz w przeszłości nie stanowią gwarancji ich powtórzenia w kolejnych latach.

Informacje praktyczne

Niniejszy dokument został sporządzony dla Noble Fund Strategii Mieszanych - subfunduszu wydzielonego w ramach Noble Funds Specjalistycznego Funduszu Inwestycyjnego Otwartego. Noble Funds TFI S.A. udostępnia Inwestorom bezpłatnie, w języku polskim, na stronie internetowej www.noblefunds.pl oraz u dystrybutorów następujące dokumenty:

- prospekt informacyjny sporządzany dla Noble Funds Specjalistycznego Funduszu Inwestycyjnego Otwartego, wraz z informacją o jego aktualnych zmianach,
- roczne i półroczne sprawozdania finansowe sporządzane dla Noble Funds Specjalistycznego Funduszu Inwestycyjnego Otwartego oraz dla subfunduszu.

Dodatkowe informacje o subfunduszu, w tym dane o aktualnej oraz historycznej wartości aktywów netto na jednostkę uczestnictwa dostępne są na stronie internetowej www.noblefunds.pl.

Aktualna polityka wynagrodzeń TFI jest dostępna na stronie internetowej www.noblefunds.pl.

Aktywa i pasywa subfunduszu są z mocy prawa oddzielone od aktywów i pasywów pozostałych subfunduszy wydzielonych w ramach Noble Funds Specjalistycznego Funduszu Inwestycyjnego Otwartego. Zobowiązania związane z działalnością subfunduszu pokrywane są wyłącznie z jego aktywów. Zobowiązania, które dotyczą całego funduszu, subfundusz pokrywa proporcjonalnie do udziału wartości jego aktywów netto w wartości aktywów netto całego funduszu.

Bankiem pełniącym funkcję depozytariusza dla subfunduszu jest mBank S.A.

Subfundusz podlega przepisom podatkowym obowiązującym na terenie Rzeczypospolitej Polskiej. Dokonywanie inwestycji w subfundusz przez Inwestora może mieć wpływ na jego indywidualną sytuację podatkową. W celu ustalenia obowiązków podatkowych wskazane jest zasięgnięcie przez Inwestora porady doradcy podatkowego lub prawnego.

Inwestor może dokonać zamiany posiadanych jednostek uczestnictwa subfunduszu na jednostki uczestnictwa innych subfunduszy wydzielonych w ramach Noble Funds Specjalistycznego Funduszu Inwestycyjnego Otwartego. Może również dokonać konwersji posiadanych jednostek uczestnictwa subfunduszu na jednostki uczestnictwa subfunduszy wydzielonych w ramach Noble Funds Funduszu Inwestycyjnego Otwartego zarządzanego przez Noble Funds TFI S.A. Szczegółowe informacje na ten temat można znaleźć w prospekcie informacyjnym Noble Funds Specjalistycznego Funduszu Inwestycyjnego Otwartego.

Noble Funds TFI S.A. może zostać pociągnięte do odpowiedzialności za każde oświadczenie zawarte w niniejszym dokumencie, które wprowadza w błąd, jest niezgodne ze stanem faktycznym lub niespójne z odpowiednimi częściami prospektu informacyjnego Noble Funds Specjalistycznego Funduszu Inwestycyjnego Otwartego.

Subfundusz został utworzony w ramach Noble Funds Specjalistycznego Funduszu Inwestycyjnego Otwartego na podstawie zezwolenia udzielonego przez Komisję Nadzoru Finansowego na prowadzenie działalności na terenie Rzeczypospolitej Polskiej i podlega jej nadzorowi. Noble Funds TFI S.A. otrzymało zezwolenie na prowadzenie działalności na terenie Rzeczypospolitej Polskiej i podlega nadzorowi Komisji Nadzoru Finansowego.

Niniejsze Kluczowe Informacje dla Inwestorów zostały zaktualizowane na dzień 01.01.2021 r.