

## Kluczowe Informacje dla Inwestorów

Niniejszy dokument zawiera kluczowe informacje dla Inwestorów dotyczące subfunduszu Noble Fund Mieszany. Nie są to materiały marketingowe. Dostarczenie tych informacji jest wymogiem prawnym mającym na celu ułatwienie zrozumienia charakteru i ryzyka związanego z inwestowaniem w ten subfundusz. Przeczytanie niniejszego dokumentu jest zalecane Inwestorowi, aby mógł on podjąć świadomą decyzję inwestycyjną.

## Noble Fund Mieszany

Jednostka uczestnictwa kategorii A

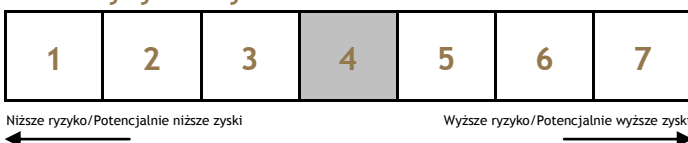
Subfundusz wydzielony w ramach Noble Funds Funduszu Inwestycyjnego Otwartego

Subfundusz zarządzany przez Noble Funds TFI S.A., należące do grupy Getin Noble Bank S.A.

### Cele i polityka inwestycyjna

- Celem subfunduszu jest uzyskanie stopy zwrotu zbliżonej do stopy zwrotu z indeksu WIG.
- Subfundusz inwestuje w akcje, dłużne papiery wartościowe emitowane przez Skarb Państwa i przedsiębiorstwa oraz instrumenty rynku pieniężnego. Znaczna część portfela akcji ulokowana jest w spółkach o średniej kapitalizacji.
- Subfundusz dokonuje doboru lokat w oparciu o ocenę bieżącej i prognozowanej sytuacji na rynku akcji i dłużnych papierów wartościowych. Inwestując w akcje kieruje się głównie analizą fundamentalną. Lokując aktywa w dłużne papiery wartościowe bierze pod uwagę poziom, kształt i przewidywaną zmianę krzywej rentowności oraz ocenę wiarygodności kredytowej emitenta.
- Wzorcem służącym do oceny efektywności inwestycji w subfundusz jest stopa zwrotu składająca się w 50% ze stopy zwrotu indeksu WIG oraz w 50% ze stawki WIBID overnight (WIBID ON). Do dnia 30 lipca 2013 r. włącznie wzorzec stanowiła stopa zwrotu zbudowana w 50% ze średniej rentowności 52 tygodniowych bonów skarbowych oraz w 50% ze stopy zwrotu indeksu WIG.
- Przychody i zyski z inwestycji dokonywanych przez subfundusz powiększają wartość jego aktywów.
- Transakcje zbycia i odkupienia jednostek uczestnictwa subfunduszu dokonywane są w każdym dniu, w którym odbywa się zwyczajna sesja na Giełdzie Papierów Wartościowych w Warszawie. Jednostki uczestnictwa subfunduszu są odkupywane na każde żądanie Inwestora.
- Subfundusz może nie być odpowiedni dla Inwestorów, którzy planują wycofać swoje środki w ciągu 4 lat.

### Profil ryzyka i zysku



Syntetyczny wskaźnik zysku do ryzyka stanowi miarę zmienności wartości jednostki uczestnictwa.

- Dane historyczne stosowane do obliczenia wskaźnika mogą nie być miarodajnym wyznacznikiem profilu ryzyka i zysku subfunduszu w przyszłości.
- Przypisanie subfunduszu do określonej kategorii może w przyszłości ulec zmianie.
- Wartość wskaźnika równa 1 nie oznacza inwestycji wolnej od ryzyka.

Subfundusz należy do czwartej kategorii z uwagi na średnią zmienność wahań wartości jednostki uczestnictwa w przeszłości.

Istotne ryzyka związane z inwestycją w subfundusz, nieuwzględnione przy obliczaniu wskaźnika:

**Ryzyko operacyjne:** ryzyko wystąpienia strat związanych z błędną lub opóźnioną realizacją transakcji portfelowych, zleceń Inwestorów oraz nieprawidłową lub opóźnioną wyceną jednostki uczestnictwa subfunduszu. Ryzyko wynika z nieadekwatnych lub zawodnych procesów wewnętrznych, błędów ludzkich, błędów systemów, a także zdarzeń zewnętrznnych.

**Ryzyko płynności:** ryzyko braku możliwości zbycia lokat przez subfundusz w pożądanym czasie. Ograniczona płynność składników lokat może mieć negatywny wpływ na wartość aktywów subfunduszu.

**Ryzyko kredytowe:** charakterystyczne dla instrumentów dłużnych ryzyko niewypłacalności ich emitentów. Ryzyko powiązane jest z sytuacją finansową emitenta, która może mieć negatywny wpływ na cenę wyemitowanych papierów dłużnych oraz spowodować trwałą lub czasową niezdolność emitenta do obsługi zadłużenia, w tym do zapłaty odsetek lub wykupu dłużnych papierów wartościowych.

Pełne omówienie obszarów ryzyka związanych z inwestowaniem w jednostki uczestnictwa subfunduszu znajduje się w pkt. 3.2.2 prospektu informacyjnego Noble Funds Funduszu Inwestycyjnego Otwartego.

## Opłaty

Opłaty ponoszone przez Inwestora przeznaczone są na pokrycie kosztów działania subfunduszu, w tym kosztów dystrybucji i marketingu. Opłaty te zmniejszają stopę zwrotu z inwestycji.

Opłaty jednorazowe pobierane przed lub po dokonaniu inwestycji:

Opłata za nabycie	4,00%
Opłata za umorzenie	brak

Jest to maksymalna opłata (zgodnie z aktualną tabelą opłat manipulacyjnych udostępnioną na stronie internetowej [www.noblefunds.pl](http://www.noblefunds.pl)), jaka może zostać pobrana z Państwa środków przed ich zainwestowaniem lub wypłaceniem środków z inwestycji.

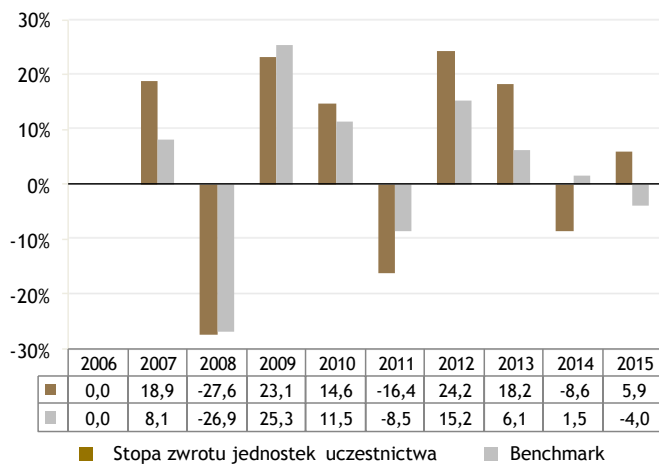
Opłaty pobierane z subfunduszu w ciągu roku:

Opłaty i koszty bieżące	4,04%
-------------------------	-------

Opłaty pobierane z subfunduszu w określonych warunkach szczególnych:

Opłata zmienna za wyniki	brak
--------------------------	------

## Wyniki osiągnięte w przeszłości



## Informacje praktyczne

Niniejszy dokument został sporządzony dla Noble Fund Mieszany - subfunduszu wydzielonego w ramach Noble Funds Funduszu Inwestycyjnego Otwartego.

Noble Funds TFI S.A. udostępnia Inwestorom bezpłatnie, w języku polskim, na stronie internetowej [www.noblefunds.pl](http://www.noblefunds.pl) oraz u dystrybutorów następujące dokumenty:

- prospekt informacyjny sporządzony dla Noble Funds Funduszu Inwestycyjnego Otwartego, wraz z informacją o jego aktualnych zmianach,
- roczne i półroczne sprawozdania finansowe sporządzone dla Noble Funds Funduszu Inwestycyjnego Otwartego oraz dla subfunduszu.

Dodatkowe informacje o subfunduszu, w tym dane o aktualnej oraz historycznej wartości aktywów netto na jednostkę uczestnictwa dostępne są na stronie internetowej [www.noblefunds.pl](http://www.noblefunds.pl).

Aktywa i pasywa subfunduszu są z mocy prawa oddzielone od aktywów i pasywów pozostałych subfunduszy wydzielonych w ramach Noble Funds Funduszu Inwestycyjnego Otwartego. Zobowiązania związane z działalnością subfunduszu pokrywane są wyłącznie z jego aktywów. Zobowiązania, które dotyczą całego funduszu, subfundusz pokrywa proporcjonalnie do udziału wartości jego aktywów netto w wartości aktywów netto całego funduszu.

Subfundusz został utworzony w ramach Noble Funds Funduszu Inwestycyjnego Otwartego na podstawie zezwolenia udzielonego przez Komisję Nadzoru Finansowego na prowadzenie działalności na terenie Rzeczypospolitej Polskiej i podlega jej nadzorowi.

Noble Funds TFI S.A. otrzymało zezwolenie na prowadzenie działalności na terenie Rzeczypospolitej Polskiej i podlega nadzorowi Komisji Nadzoru Finansowego.

Niniejsze Kluczowe Informacje dla Inwestorów zostały zaktualizowane na dzień 30.11.2016 r.

W określonych przypadkach wysokość opłaty za nabycie może być niższa od podanej w tabeli. Dodatkowe informacje dotyczące opłat za nabycie i umorzenie uzyskać można u dystrybutora subfunduszu.

Podana wysokość rocznych opłat bieżących opiera się na wydatkach roku obrotowego zakończonego w grudniu 2015 roku. Wysokość opłat bieżących może ulegać zmianie w kolejnych latach.

Szczegółowe informacje dotyczące opłat ponoszonych przez Inwestora znajdują się w pkt 3.2.5. prospektu informacyjnego.

Subfundusz został uruchomiony w 2006 r.

Wyniki historyczne zostały przedstawione w oparciu o zmianę wartości aktywów netto na jednostkę uczestnictwa, obliczoną w złotych polskich. Zaprezentowane wyniki uwzględniają wszelkie opłaty pobierane z aktywów subfunduszu. Nie uwzględniają natomiast opłat za nabycia, zamiany, konwersje i umorzenia jednostek uczestnictwa ponoszonych przez Inwestorów.

W dniu 31 lipca 2013 r. nastąpiła zmiana wzorca służącego do oceny efektywności inwestycji w subfunduszu. Zaprezentowany za lata 2007-2012 wzorzec nie ma obecnie zastosowania.

Wyniki osiągnięte przez subfundusz w przeszłości nie stanowią gwarancji ich powtórzenia w kolejnych latach.